

PLAN ESTRATEGICO 2022-2028

Descripción breve

Plan Estratégico 2022-2028 reformulado por acontecimientos en 5 dimensiones que son Políticas, Sociales, Económicas, Ambientales y Tecnológicas para la nueva realidad en la era post COVID 19

INTRODUCCION

El presente documento contiene el Plan Estratégico de CASM para los siguientes 7 años (2022-2028), siendo el resultado de un proceso llevado a cabo con participación de todos los niveles de la organización: la Asamblea General, Junta Directiva, Equipo Gerencial y equipos de campo, dicho proceso partió de la revisión del plan estratégico 2017-2022, el análisis y reflexión interna sobre el accionar institucional y sobre el contexto del país, así como los desafíos que esto trae para las organizaciones de sociedad civil y para CASM.

El documento parte de un análisis de contexto desde la nueva realidad existente en el periodo post COVID19, un marco de referencia donde se plantea los antecedentes institucionales de reordenamiento y definición institucional, a través de políticas, programas y cartera de proyectos, basado en los valores, principios, la visión y misión, institucional.

Se presentan los objetivos estratégicos y las líneas estratégicas para lograrlos, de los cuales se trabajará Hitos Anuales de Logro del Plan Estratégico para cada año, estos serán los indicadores que sirven de una evaluación de medio plazo, a la mitad del cumplimiento del Plan Estratégico; así mismo se presenta la organización programática definida con sus líneas de acción.

Se presentan los enfoques transversales definidos que estarán orientando el accionar de todos los programas, estos enfoques son: Bíblico-Teológico, Reducción de Riesgos a Desastres, Derechos Humanos, Equidad de Género, Etnario y Multicultural. Por último, se presenta la organización institucional para operatividad del plan en todos los niveles, se grafica en el organigrama y se explica cada uno de los niveles; y se plantea el mecanismo de implementación del plan a través del planteamiento de planes regionales que incluye diagnósticos y portafolios de proyectos.

ANÁLISIS DE CONTEXTO

Los tres procesos electorales desde el **2009-2021** marca una dinámica política de violencia, confrontación, y boicot que tiene como propósito garantizar la continuidad del proyecto político, económico neoliberal, el cual continua intacto a pesar que hay una nueva fuerza política gobernando del **2022-2025** pero manteniendo los mismos principios que los gobiernos anteriores con algunas reformas cosméticas al sistema.

El Partido en el gobierno no ha logrado romper con las formas tradicionales de la política partidaria agravándose por, la factura que reclaman la militancia bajo la lógica del clientelismo político, aunado a una real y prolongada situación de desempleo y empobrecimiento que ha sido exponencial durante los últimos doce años de gobiernos anteriores.

Hay una sentida ausencia de elementos de la comunicación oficial que generen en la gente una impresión de avances y toma de decisiones de la primera presidenta electa en la historia de Honduras situación que se ve opacada por su esposo otrora expresidente, esta condición es aprovechada por la media corporativa, que socaba a diario y bombardea con noticias que dan la impresión de retrocesos, lejos de avances.

La pobreza en Honduras se ha agravado año con año (**59,3% en 2019**)¹ pese a un importante endeudamiento interno y externo para gasto social que ha sido ejecutado por diferentes Gobiernos al igual que la inversión en la fallida Estrategia de Reducción de la Pobreza.

Según el **INE**² para el **2021** se indica que el **73%** de la población del país es pobre y un **53%** vive en situación de pobreza extrema, la que ha mantenido un comportamiento oscilante, una situación que se ha agudizado en los últimos años agravada por los altos niveles de corrupción institucionalizada, presencia de la pandemia **COVID-19** y las diferentes tormentas tropicales **ETA, IOTA** y otras que han azotado al país con impactos más frecuentes debido al cambio climático, trayendo consigo la caída en la producción y por consiguiente el masivo desempleo, disminución de ingresos y precarización social de la población, que sigue provocando enormes caravanas de migrantes en busca del sueño americano, convirtiéndose las remesas que envían estos compatriotas en la principal entrada de divisas durante el **2021** oscilando en aproximadamente en **8,000** millones de dólares **20%** del **PIB**³ de Honduras.

¹ Universidad Nacional Autónoma de Honduras (UNAH)

² Instituto Nacional de Estadísticas

³ Producto Interno Bruto

Considerando la situación anterior como parte del sector social de la economía hondureña y ser una **OB**⁴ se nos presenta una serie de desafíos ligados a evidenciar nuestra contribución a reducir las brechas de pobreza, la desigualdad, generar mejores condiciones de vida, apoyo en la generación de empleos dignos, educación y salud de calidad, seguridad humana, alimentaria, vivienda digna y segura, que incluya asistencia humanitaria y de emergencia a las poblaciones más vulnerables, siempre y cuando desde la institucionalidad oficial se respete el espacio habilitante de las **OSC**⁵ y su libre accionar de acuerdo al actual marco jurídico.

ENUNCIADO DEL PROBLEMA; LA SOCIEDAD NO ESTÁ REACCIONANDO A LA PROBLEMÁTICA

La pobreza y la desigualdad son dos aspectos que prevalecen como parte de la problemática hondureña, algunas de las manifestaciones son la falta de acceso a los servicios sociales básicos, así como a los medios de producción y la falta de fuentes de empleo e ingreso familiares. Además, en los municipios de trabajo de CASM existen diversos actores sociales organizados en estructuras comunitarias, municipales y regionales que buscan mejorar sus condiciones de vida, integrando a jóvenes, mujeres, pobladores(as), productores(as), etnias y otros sectores poblacionales.

Estos actores sociales participan en acciones encaminadas al ejercicio de sus derechos humanos tanto civiles, políticas como económicos y sociales para lograr un desarrollo humano y sostenible. Sin embargo, se observa limitadas capacidades de organización, concertación e incidencia en estos actores para articular propuestas encaminadas a la realización de transformaciones económicas, sociales y políticas necesarias para la construcción de la democracia y la reducción de la pobreza. Su accionar se ve condicionado por una cultura política caracterizada por el autoritarismo, caudillismo, sectarismo, intolerancia, irrespeto a los derechos humanos, corrupción y clientelismo político, que dificulta su empoderamiento como sujetos políticos. Es por ello que CASM identificó la necesidad de seguir contribuyendo al establecimiento de una cultura democrática mediante el fortalecimiento de capacidades de los actores sociales para defender sus derechos humanos y avanzar en el logro del desarrollo equitativo, integral y sostenible.

Con base en lo anterior, a nivel interno, y contribuir al abordaje de esta problemática planteada, CASM debe seguir fortaleciendo sus capacidades políticas, técnicas y de gestión para posicionarse nacional e internacionalmente e incrementar la movilización de recursos para responder a estas demandas del contexto.

⁴ Organización Basada en la Fe Cristiana

⁵ Organizaciones de Sociedad Civil

RETOS Y DESAFÍOS

1. Que los y las actores se transformen de sujetos sociales a sujetos políticos
2. Reducción del riesgo ante conflictos sociales en entornos urbanos.
3. Evidencia de los enfoques institucionales (derechos, equidad (género, edad y etnias) y reducción de riesgos a desastres)
4. Institucionalizar un proceso para la gerencia el talento humano (profesionalización, incentivos, selección, política salarial, autocuidado y clima laboral)
5. Plan de gestión integral que incluye la Gestión financiera proactiva
6. Visibilización institucional en el ámbito nacional e internacional

DEFINICIÓN INSTITUCIONAL Y RAZÓN DE SER

Definición Institucional

CASM está sustentada en que Dios es el centro del universo y la familia la unidad fundamental de la sociedad. Bajo este concepto cristiano, de tradición *ANABAUTISTA - MENONITA*, basados en el amor, la paz, la justicia, la no-violencia y solidaridad, es que como institución, cree que todas las familias tienen derecho a la integración social, a la utilización y uso racional de los recursos, a tener más oportunidades y mayor capacidad de gestión y de negociación, a fin de que ellas puedan obtener mayor participación en los sectores sociales, económicos, políticos, culturales, espirituales y por lo tanto, mayor bienestar, mejor condición y calidad de vida.

CASM es una institución basada en la fe, facilitadora de procesos de desarrollo humano integral, sin fines de lucro, que se sustenta en los principios menonitas de tradición *ANABAUTISTA* (paz, justicia, no violencia y solidaridad).

CASM es una institución que trabaja de la mano con organizaciones comunitarias, municipales, Regionales y otras alianzas, a fin de que estas logren fortalecerse y empoderarse como estructuras representativas y democráticas y se conviertan en sujetos políticos.

CASM es una institución que brinda atención oportuna a las familias en situación de emergencia, sin distinción política, económica, religiosa y social, que brinda apoyo continuo a las familias más vulnerables en su reactivación social, productiva y preparación para futuros desastres.

CASM es una institución que participa en diferentes redes nacionales e internacionales para incidir en temas importantes que contribuyan a generar cambios positivos, dirigidos a mejorar la calidad de vida de la población meta.

VISIÓN Y MISIÓN

VISION:

Ser una organización menonita basada en la fe, de referencia nacional e internacional que presta servicios de alta calidad a procesos democráticos y de desarrollo humano integral con enfoque de derechos, equidad de género, etario y multicultural.

MISION:

CASM fortalece capacidades de autogestión a titulares de derechos como familias y organizaciones sociales, que buscan hacer frente a la injusticia económica, social, ambiental, tecnológica y política.

VALORES Y PRINCIPIOS

Justicia: En CASM promovemos el concepto bíblico de justicia que incluye el bienestar material y espiritual, la armonía en las relaciones, la rectitud, el comportamiento personal, la integridad en nuestros compromisos, la bondad, el amor, la misericordia y la paz. Estos valores nos guían en la aplicación de justicia climática, social, política, económica y étnica.

Compromiso: Nuestros colaboradores/as evidencian en la entrega de servicios, todo su esfuerzo y abnegación para identificarse con la visión y la misión institucional.

Calidad: En todo ámbito de acción de CASM, velamos por la mejora continua e innovación en nuestro que hacer, tomando en cuenta la perspectiva de los actores involucrados/as y la utilidad de los servicios ofrecidos, los cuales se miden sistemáticamente.

Responsabilidad: Cada miembro/a de la organización, asume las acciones institucionales de acuerdo a las políticas y las consecuencias de sus propias decisiones respondiendo oportunamente ante quienes estén involucrados/as en ellas.

Inclusión Social: En cada acción según sea su naturaleza, se busca integrar a la vida comunitaria a todos los miembros/as de la sociedad independientemente de su origen, credo, sexo, ocupación, preferencia sexual, discapacidad, etnia, condición social o actividad, para un desarrollo personal y colectivo adecuado, sostenido y sustentable.

Sensibilidad al Conflicto: CASM dependiendo del contexto, contribuirá utilizando su capacidad de mediación de conflictos de manera integral e imparcial hacia el fomento de una cultura de paz.

Sostenibilidad en las Acciones: Para CASM los procesos que impulsa generan sostenibilidad, de manera que las personas cuentan con la capacidad para controlar sus recursos y mejorar sus condiciones de vida.

Participación Equitativa: promovemos en todo momento la participación equitativa del talento humano en todas las estructuras de CASM.

Respeto a diversidad: en nuestra intervención partimos y valoramos los conocimientos, capacidades, creencias, cultura, experiencias e ideologías de nuestros colaboradores/as y actores/as involucrados/as.

Colaboración Mutua: En todas las acciones que emprendemos promovemos la colaboración mutua y trabajo en equipo de nuestro personal y actores/as con la que trabajamos. Así mismo buscamos en todo momento las acciones en conjunto con otras instituciones afines.

Solidaridad: promovemos el apoyo y auxilio por parte de la institución y del personal, en todo momento especialmente en situaciones de crisis tanto a nivel interno como en las zonas de intervención.

Autogestión: en todas las acciones de intervención CASM promueve el protagonismo y participación auto-determinada de los/las diferentes actores/as con los/las cuales trabajamos.

Transparencia: en todo ámbito de acción de CASM existen espacios específicos de información técnica-financiera hacia todos/as los actores/as involucrados/as.

Mayordomía de la creación: como organización cristiana promovemos en todas nuestras acciones el cuidado y protección de los recursos naturales y ambiente, buscando en todo momento que ninguna acción afecte los mismos.

COMPONENTES DEL DESARROLLO ORGANIZACIONAL DE CASM

CASM, trabaja en el desarrollo humano integral con enfoque de autogestión a través de la capacitación y fortalecimiento de los procesos de democratización y desarrollo local y regional contribuyendo al empoderamiento de la ciudadanía a través de un establecimiento de estructuras de la sociedad civil.

Los programas de CASM han contribuido a la construcción de la ciudadanía para el desarrollo local y regional, la problemática sigue siendo difícil, agudizada por la inseguridad política y económica, la corrupción, la violación constante de los derechos humanos, crimen organizado y narcotráfico, pandemias, el aumento de la pobreza y desigualdad entre los sectores sociales. Por lo anterior, CASM continúa orientando sus esfuerzos y recursos en el fortalecimiento de las capacidades de los actores locales de la sociedad civil, con un enfoque de desarrollo humano integral que incluya el

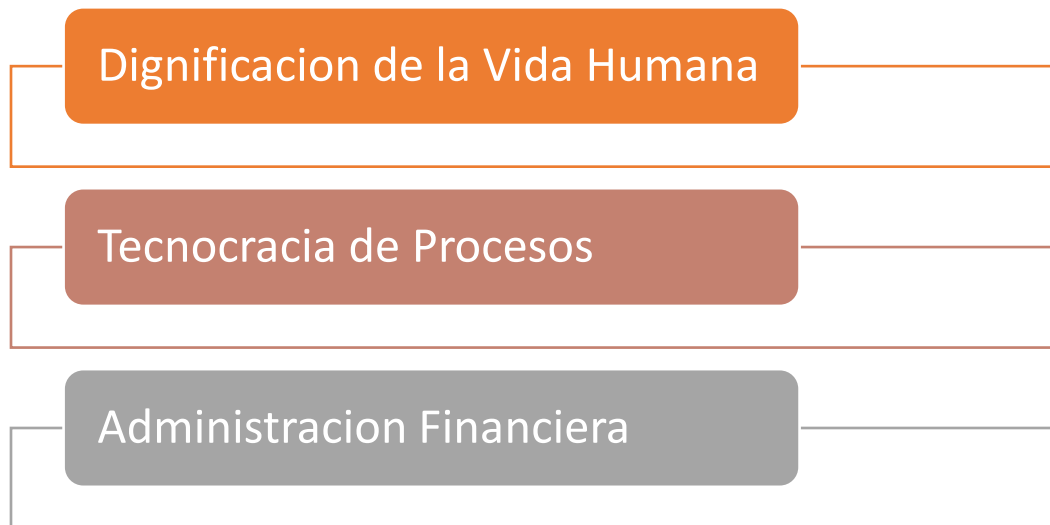
empoderamiento de los actores en la defensa y promoción de sus derechos humanos, seguridad alimentaria, manejo sostenible de recursos naturales, desarrollo económico local entre otros.

FIN ORGANIZACIONA: El fin de CASM derivado de sus estatutos está integrado por los siguientes aspectos:

- Promover programas de desarrollo integral a nivel de las comunidades rurales y urbanas, incluyendo afectados por fenómenos naturales y sociales a nivel nacional.
- Dar asesoría y apoyo a grupos cristianos que están ejecutando labores de acción social en sus respectivas denominaciones.
- Coordinar actividades de desarrollo integral y emergencia con otras organizaciones que tengan objetivos a fines.

PROPOSITO ORGANIZACIONAL: Desarrollo humano integral con enfoque de autogestión a través del impulso de los procesos de democratización y desarrollo local y regional contribuyendo al empoderamiento de la ciudadanía a través de la organización y fortalecimiento de estructuras de la sociedad civil.

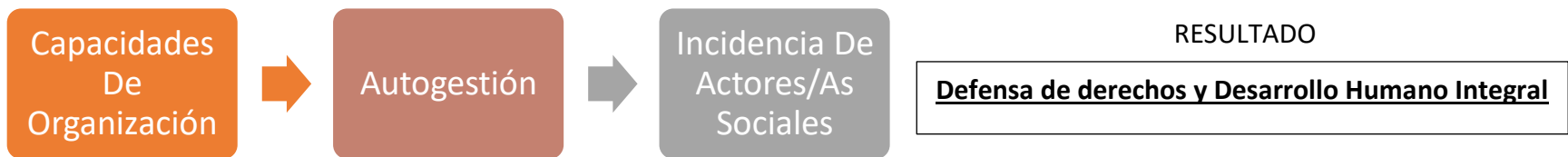
Derivados de este fin y propósito institucionales los siguientes son los componentes de Desarrollo Organizacional de CASM:



Cada uno de los componentes, se desarrolla en las actividades y tareas del recurso humano de CASM que participa en las funciones de Desarrollo Humano Integral en los diferentes niveles organizacionales y territoriales.

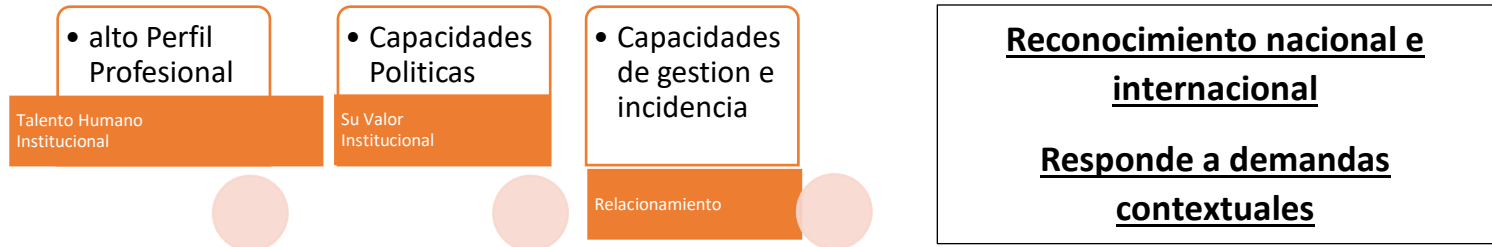
OBJETIVOS ESTRATEGICOS

OBJETIVO ESTRATEGICO UNO: CASM fortalece las capacidades de organización, autogestión e incidencia de actores/as sociales en defensa de sus derechos para el desarrollo equitativo, integral y sostenible, considerando las particularidades de sus ámbitos de acción



<u>LÍNEAS ESTRATEGICAS DEL OBJETIVO UNO</u>	<u>DESCRIPCION ORGANIZACIONAL</u>
<u>Línea estratégica 1.1:</u>	Promoviendo una cultura de paz mediante espacios de reflexión y diálogo o mediación y conciliación en las zonas de intervención.
<u>Línea estratégica 1.2:</u>	Implementando y fortaleciendo procesos de capacitación con estructuras de sociedad civil, familias, y grupos vulnerables.
<u>Línea estratégica 1.3:</u>	Promoviendo puentes de comunicación entre titulares y garantes de derechos
<u>Línea estratégica 1.4:</u>	Fomentando iniciativas productivas con enfoques de adaptación al cambio climático, gestión territorial y desarrollo económico local.
<u>Línea estratégica 1.5:</u>	Promoviendo iniciativas que fomenten las alianzas con el sector público-privado
<u>Línea estratégica 1.6:</u>	Brindando apoyo a la población en situaciones de crisis por fenómenos naturales o sociales
<u>Línea estratégica 1.7:</u>	Fortaleciendo capacidades de actores sociales y eclesiales para la protección de recursos naturales y la Gestión de Riesgos.
<u>Línea Estratégica 1.8.</u>	Promoviendo con líderes eclesiales espacios de formación bíblico-teológica con un enfoque de fe y realidad.

OBJETIVO ESTRATEGICO DOS: CASM cuenta con reconocimiento y posicionamiento nacional e internacional por su alto perfil profesional y sus capacidades políticas, técnicas, y de gestión que le permiten responder a las demandas contextuales.



LINEAS ESTRATEGICAS DEL OBJETIVO UNO	DESCRIPCION ORGANIZACIONAL
<u>Línea estratégicas 2.1:</u>	Consolidando las capacidades políticas, gerenciales y técnicas del talento humano en diferentes ámbitos de atención institucional por medio de procesos de formación profesional y entrenamiento continuo.
<u>Línea estratégicas 2.2:</u>	Actualizando estructura, procesos y mecanismos internos mediante el diseño e implementación de políticas, procedimientos y normas institucionales que fortalecen la institucionalidad y lograr un clima laboral óptimo con enfoque de empleo digno.
<u>Línea estratégicas 2.3:</u>	Impulsando una gestión proactiva mediante la implementación de un plan de gestión financiera que incluya la cartera de servicios a ofrecerse desde CASM.
<u>Línea estratégica 2.4:</u>	Implementación de una estrategia de comunicaciones interna y externa orientada al posicionamiento de imagen institucional.
<u>Línea estratégica 2.5:</u>	Promoviendo espacios de intercambio y voluntariado de personas y grupos vinculados con universidades e iglesias nacionales e internacionales

ORGANIZACIÓN PROGRAMÁTICA

AREAS PROGRAMATICAS	SUB PROGRAMA y CONCEPTO	
DEMOCRACIA Y DERECHOS HUMANOS	Participación Ciudadana	<p>Fortalecer las capacidades de los actores como sujetos políticos y sociales capaces de promover acciones de inclusión de género, edad, multiculturalidad</p> <p>Promoción de la autogestión como sujetos de derecho,</p> <p>Apoyo a acciones de contraloría, Veeduría y auditoría social.</p> <p>Apoyo a organizaciones de sociedad civil locales en procesos de incidencia en políticas públicas.</p>
	Protección A Sectores Vulnerables	<p>Conocer e implementar una cultura de denuncia e incidencia para la promoción de derechos y mecanismos de comunicación para sectores vulnerables (niñez, juventud, mujeres, etnias, población migrante, desplazada entre los principales de trabajo de CASM)</p> <p>Protección a sectores vulnerables que tienen un inadecuado acceso a oportunidades para desarrollarse en el marco de los derechos humanos</p> <p>Identificar y definir las rutas de denuncia y mecanismos que permitan que la población conozca los diferentes entes de atención de casos de violencia.</p> <p>Promover y desarrollar mecanismos para fomentar una cultura de denuncia</p> <p>promover una cultura de paz mediante el diálogo y la mediación de conflictos</p>
	Movilidad Humana	<p>Generación de acciones en búsqueda de minimizar los riesgos a los que se exponen las personas al momento de la movilidad por causas y razones diferenciadas</p>

		<p>Acciones de incidencia desde redes nacionales para incorporar desde la agenda municipal acciones que reduzcan la movilidad desde los municipios.</p> <p>Atención a migrantes deportados o retornados y en tránsito a través de ayuda humanitaria, atención psicosocial y servicios inmediatos.</p> <p>Desestimular la migración irregular mediante la transformación del entorno socio económico de las familias de los migrantes impulsando la inclusión social y oportunidad para mejorar la calidad de vida.</p> <p>Generar información sobre la problemática de movilidad humana (observatorios)</p>
<p>CAMBIO CLIMATICO Y ACCION COMUNITARIA</p>	<p>Gestión De Recursos Naturales</p>	<p>La creación de cambios en los paradigmas de los grupos humanos para convivir en condiciones equilibradas con el planeta y la naturaleza.</p> <p>Construcción de resiliencia en las familias y comunidades</p> <p>Empoderamiento a las autoridades y actores en aplicación de la ley de ordenamiento territorial.</p> <p>Fortalecer conocimientos, promoción y participación en la legislación en general vinculada a la gestión de recursos, salvaguardas ambientales y otros relacionadas.</p> <p>Lucha contra los proyectos extractivos y la expansión de la actividad agrícola en zonas de recarga hídrica.</p>
	<p>Adaptación Al Cambio Climático</p>	<p>La resiliencia como comportamiento humano para el cuidado del equilibrio con la naturaleza y la satisfacción de las necesidades humanas</p> <p>Promoción de la energía limpia</p> <p>Poner en práctica y socializar los protocolos y acuerdos internacionales</p>

		Promover la práctica de medidas de adaptación al cambio climático en las actividades productivas.
	Respuesta Humanitaria	<p>La intervención institucional para asistir de manera temprana a la población que vive crisis humanitarias derivadas de amenazas naturales, sociales y política; enmarcado en las normas humanitarias esenciales, con enfoque de derechos a personas y grupos humanos en condiciones de riesgo que vulneran su dignidad y protección a la vida.</p> <p>Preparación de actores locales para la atención a emergencias, con los estándares internacionales (Manual esfera).</p>
DESARROLLO PRODUCTIVO Y SOCIAL	Seguridad Alimentaria	<p>Potencializar al máximo los principales medios de vida de las familias, tomando en cuenta un equilibrio sostenible de los elementos agua, suelo y bosque que lleven a cultivar especies resilientes a las condiciones climáticas.</p> <p>Velar por el derecho supremo de la alimentación privilegiando a los niños y niñas y sectores vulnerables.</p> <p>Se vincula a la incidencia en políticas que promuevan la SAN en las zonas de intervención alineadas a los ODS.</p>
	Desarrollo Empresarial	Acompañamiento a familias y grupos en iniciativas empresariales con un enfoque de cadenas de valor, fortaleciendo sus capacidades de desarrollo empresarial y mercadeo.
	Iniciativas Económicas Y Sociales para Sectores Vulnerables	Apoyo a iniciativas ligadas a mejorar las condiciones de vida de sectores vulnerables (niños y niñas, tercera edad, personas con VIH, mujeres, personas migrantes y desplazadas).

DESARROLLO INSTITUCIONAL	Fortalecimiento Al Talento Humano	Desarrollo organizacional a través de la mejora continua del talento humano que permita brindar servicios de calidad, potenciando sus habilidades en: habilidades gerenciales, Rendición de cuentas, Gestión del conocimiento (sistematización), Gestión de propuestas y relacionamiento con la cooperación, políticas y normas institucionales.
	Fortalecimiento Normas Y Procesos Internos	Fortalecimiento de los procesos y actividades con reglas claras de operación institucional en el cumplimiento de la misión organizacional. Este subprograma busca la institucionalización de procesos para posicionar a la institución frente a desafíos constantes de las organizaciones del tercer sector.
	Comunicaciones E Innovación Técnica	Desarrollo de la comunicación y visibilidad a través de los aprendizajes institucionales que permiten transmitir al interno y externo la visión y misión de CASM. Fortalecimiento de la integralidad de los aspectos tecnológicos frente a los desafíos actuales de ciberseguridad.
	Alianzas y Redes	Fortalecer las alianzas estratégicas y socios con organizaciones nacionales e internacionales afines a nuestra misión y visión Representar a la organización en redes nacionales e internacionales que favorecen el accionar de los diferentes proyectos.

EJES TRANSVERSALES

Un enfoque es una manera de ver las cosas y de colocar la atención hacia determinados temas que la institución ha definido, para que este enfoque se convierta en eje político, se transversaliza lo cual significa que las acciones de los programas serán orientadas por estos enfoques que deberán de ser visibilizados en todo el accionar institucional. CASM en el desarrollo de su quehacer institucional y también en el de sus proyectos incorpora los siguientes ejes políticos transversales:

EJES TRANSVERSALES	DESCRIPCION
Perspectiva Bíblico-teológica:	CASM considera que la Iglesia fue la primera organización en el mundo, y será la última, en cada una de los lugares donde desarrolla su quehacer, y es así como sus diferentes acciones, sean estas a nivel comunitario, municipal o regional, tienen una presencia física de la Iglesia en general. Conscientes de la influencia que ejerce sobre otros actores

	<p>creemos de suma importancia que este actor debe involucrarse en cada uno de los procesos en las esferas social, económica y política.</p> <p>Así mismo en cualquiera de los temas en los cuales CASM intervenga en los niveles antes mencionados, deberá tener un enfoque basado en la Biblia con énfasis en los principios cristianos de tradición menonita.</p>
<p>Enfoque de Derechos Humanos:</p>	<p>En el contexto de los programas de CASM este enfoque significa, reconocer a los actores como sujetos de derechos y no como objetos o depositarios de un servicio, esto requiere fortalecerles con conocimientos de sus derechos fundamentales, para que tengan un papel más activo en la búsqueda del respeto de los mismos y logren mejorar sus condiciones de vida. Este enfoque será puesto en práctica usando las siguientes acciones:</p> <ol style="list-style-type: none"> 1. Capacitar a los actores sociales en el conocimiento de sus derechos fundamentales, 2. Sensibilizar a los actores sociales en la identificación de problemas/violaciones de los derechos humanos en su familia, lugar de trabajo, pueblo, municipio, comunidad. 3. Promover espacios para la capacitación y el desarrollo de los diferentes actores especialmente jóvenes líderes en procesos de gestión e incidencia en el área de los derechos humanos. 4. Colaborar con los líderes locales en el desarrollo de políticas y estrategias para asegurar la protección de los derechos humanos al nivel local.
<p>Equidad de Género</p>	<p>El enfoque de equidad de género se refiere a la capacidad de ser equitativos y justos en relación al trato de hombres y mujeres, teniendo en cuenta sus diferentes necesidades. En una situación de equidad de género, los derechos, responsabilidades y oportunidades de los individuos no se determinan por el hecho de haber nacido hombre o mujer. A partir de este concepto se pueden incluir tratamientos diferentes, aunque considerados equivalentes en términos de derechos, beneficios, obligaciones y oportunidades, todo ello en el marco del desarrollo integral y considerando la filosofía que impulsa CASM en cada una de sus intervenciones.</p> <p>Para la operatividad este enfoque, se plantea el abordaje de las necesidades prácticas y estratégicas simultáneamente, lo primero significa mejorar las condiciones de vida, y lo estratégico significa introducir la intencionalidad de cambio en la posición de los géneros en la sociedad y posibilitar la participación equitativa en el proceso de desarrollo</p> <p>Las acciones concretas como las siguientes:</p>

	<ol style="list-style-type: none"> 1. Sensibilizar a la mayoría de los actores en los diferentes municipios donde CASM tiene presencia, acerca de las desigualdades de género. 2. Promover espacios para la participación de mujeres, a través de la capacitación en aspectos relacionados a la autoestima, toma de decisiones y la valoración de los roles de género a nivel de la familia y las estructuras organizativas. 3. Sensibilizar a líderes eclesiales vinculados a grupos cristianos sobre desigualdades de género y acerca de sus responsabilidades en la transformación de las mismas. 4. Se promoverá en la integración de las juntas directivas de las diferentes estructuras organizativas la participación de mujeres en un mínimo de un 30% que vayan más allá de los cargos tradicionales. 5. Incidir a nivel de los gobiernos locales para que el tema de las desigualdades de género sea incluido dentro de la agenda y se comiencen a emprender acciones conjuntas entre municipalidad y sociedad civil encaminadas a disminuir esas desigualdades.
<p>Enfoque Etario:</p>	<p>Es el enfoque que se basa en hacer diferenciaciones por grupos de edad los cuales constituyen categorías sociales, para CASM significa que se deben considerar las diferencias de estas categorías para identificar el abordaje diferenciado según estos grupos. CASM ha decidido dar un énfasis importante a la niñez y juventud, es por eso que los grupos etarios que institucionalmente son prioridades son los siguientes:</p> <ul style="list-style-type: none"> • 0 a 11 años • 12-18 años • 19-30 años • 31-60 años • Mayores de 60
<p>Enfoque Multicultural:</p>	<p>CASM reconoce que en las zonas de cobertura geográfica hay una diversidad de grupos étnicos y culturas, por lo tanto el enfoque multicultural significa identificar los diferentes grupos étnicos y culturas con sus características, establecer las diferencias y similitudes culturales, rescate de costumbres y promoción de los valores culturales. Promover estudios y diagnósticos específicos para comprender de mejor manera las diferentes culturas y promover la educación y formación para desenvolverse en ambientes multiculturales.</p>

	<p>Todos estos aspectos con el fin de que los abordajes de los diferentes programas consideren las diferencias culturales en las diferentes zonas geográficas de trabajo institucional.</p>
<p>Enfoque de Reducción de Riesgos a Desastres</p>	<p>Este enfoque para CASM significa que cualquier acción que se emprenda debe contemplar un análisis e incorporación de prácticas para minimizar las vulnerabilidades tanto ambientales como socioeconómicas de los municipios de intervención. Este enfoque contempla los siguientes aspectos:</p> <ol style="list-style-type: none"> 1. Fomentar la participación ciudadana de los actores sociales para lograr las responsabilidades de gobierno local y nacional en la toma de decisiones estratégicas para la reducción del riesgo a desastres. 2. Apoyar a los actores sociales en la identificación, evaluación y monitoreo de los riesgos, esto incluye desde la realización de mapas de riesgos, sistemas de alerta temprana, evaluaciones de daños, entre otros. 3. Desarrollar más comprensión y concientización sobre el riesgo, esto implica generar más información, capacitación e impulsar la incorporación de las temáticas vinculadas a los riesgos a desastres en las instituciones y espacios educativos. 4. Contribución a la reducción de los factores de riesgo, esto incluye la incorporación de tecnologías de protección de los recursos naturales, tecnologías limpias en la seguridad alimentaria, adaptación al cambio climático, promoción de la planificación del uso de la tierra y la propiedad y códigos de construcción, gestión ambiental y otros. 5. Colaborar en la preparación para enfrentar los desastres, apoyo para planes de contingencia, promoción de fondos de emergencia, coordinación institucional y organizativa.

ASPECTOS METODOLÓGICOS:

CASM plantea su proceso de intervención de los programas definidos, en los municipios de cobertura con las siguientes **fases**:

Proceso de Intervención	Descripción	Enfoques Metodológicos de Intervenciones	Mecanismos de Implementación
Diagnóstico:	Esta fase incluye todas las acciones de identificación y documentación de la problemática y principales aspectos importantes de los municipios de intervención	Construcción de alianzas: Es importante la articulación de los actores locales con actores en el nivel regional y nacional, para lograr que sus demandas trasciendan en las agendas más allá de lo local, en este sentido existen varios espacios regionales con los cuales los actores locales de los municipios de intervención se pueden vincular y generar alianzas.	Diagnósticos: Cada Región de Trabajo, deberá desarrollar un diagnóstico que establezca la principal problemática social, económica, política, ambiental de la región, potencialidades económicas y productivas, principales potenciales de visibilización de la región, presencia y oferta institucional, tejido social.
Preparación	Acciones de contacto, identificación de actores con quienes desarrollar las acciones, validación e inicio de relacionamiento con los actores locales.	Coordinación interinstitucional: CASM considera de mucha importancia generar coordinación de acciones con otras ONGs e instituciones del gobierno central representadas en el municipio para evitar la duplicidad y optimizar los recursos, siempre encaminados a la realización de acciones de fortalecimiento de los actores sociales y de construcción de democracia y reducción de la pobreza. Sostenibilidad: Este enfoque significa que CASM busca establecer un equilibrio en los recursos medioambientales, técnicos, financieros, humanos y	Plan de Gestión: a partir del análisis de contexto y diagnóstico desarrollado, deberán identificar las líneas estratégicas de acción en su región, desarrollar sub estrategias a partir de las estrategias planteadas en este plan estratégico, identificar y priorizar actores, visibilización de los enfoques transversales.

		<p>estructurales para mantener la sostenibilidad en las iniciativas programáticas e institucionales. Contempla los siguientes aspectos: Capacitar a los actores sociales en el concepto básico de la sostenibilidad, promover la sostenibilidad medioambiental en todos los proyectos de CASM y desarrollar estrategias para evaluar si los programas de CASM son sostenibles.</p>	
<p>Fortalecimiento de Capacidades</p>	<p>desarrollo de acciones para potenciar y desarrollar las capacidades de organización, análisis, gestión, articulación, dialogo e incidencia de los actores participantes en los programas y proyectos de intervención de CASM</p>	<p>Fortalecimiento de las capacidades locales: Otro elemento muy importante para la sostenibilidad de los procesos que se impulsan lo constituye el aumentar las capacidades de los actores sociales, a través de la capacitación, asesoría y acompañamiento para que sean ellos los que promuevan e impulsen los cambios necesarios para la construcción de la democracia y la reducción de la pobreza.</p>	<p>Portafolio de Proyectos: Cada región también deberá desarrollar ideas de proyectos de manera de conformar un portafolio de proyectos, a partir de las priorizaciones en su plan de gestión.</p>
<p>Acompañamiento</p>	<p>Asesoría y acompañamiento a los actores locales en las acciones que los actores locales emprendan, tales como planes de acción, planes estratégicos de</p>	<p>Participación activa de los actores: Para CASM es muy importante que todas las acciones que se realizan sean con la participación activa de los líderes y lideresas de las estructuras involucradas en el proyecto,</p>	

	desarrollo, procesos de incidencia a nivel local y nacional sobre diversas temáticas de acuerdo a los objetivos planteados.	generando el apropiamiento de los procesos que se impulsen y construyendo sostenibilidad de los mismos.	
Consolidación y Retiro:	definición de acciones hacia la identificación de lecciones aprendidas, legalización de organizaciones, estrategias de sostenibilidad de los actores locales, convenios entre diferentes actores para sostenibilidad de procesos, planes de retiro de municipios	Multiplicación: Se necesita la implementación de una metodología que permita posibilidades de reproducción ya que los costos de los programas de capacitación son altos y no se puede incorporar gran cantidad de personas, la realización de escuelas sobre temas estratégicos tiene un enfoque de convertir a los participantes en agentes reproductores del proceso, en forma de réplicas al interior de sus organizaciones y con otros actores de la zona. Así mismo dentro de los módulos se incorporan tareas específicas que pueden ser desarrolladas con las comunidades u otros grupos.	

Para lograr una buena implementación y seguimiento del plan estratégico se plantea dos instrumentos importantes:

1. Hitos anuales de implementación, que deberán ser establecidos al tener la aprobación del presente plan.
2. Indicadores de medición de las principales estrategias de intervención, se deberán ir midiendo al medio término y al final del plan.

ACTORES DIRECTOS E INDIRECTOS EN EL ENFOQUE DE INTERVENCION

Para la implementación del presente plan se consideran diferentes actores, algunos que tendrán una participación directa, estos son los que se beneficiarán de los diferentes servicios y productos generados y otros que serán abordados y/o se beneficiarán de forma indirecta. Es importante señalar también que hay población y familias que serán beneficiadas de manera individual especialmente en acciones atención directa para abordar necesidades inmediatas.

Actores	Descripción	Valor
Redes Municipales de Sociedad Civil:	Dentro de este tipo de actor se encuentran las asociaciones de patronatos, los comités de desarrollo sectoriales y municipales, redes de Mujeres, redes de Jóvenes, Adultos Mayores, Consejos Indígenas con el fin de elevar sus conocimientos y capacidades de dialogo, concertación e incidencia para ser partícipes en la construcción de la democracia y la reducción de la pobreza	AD
Comisiones Ciudadanas de Transparencia	Estos son actores municipales importantes en la búsqueda de una cultura de transparencia y rendición de cuentas, están conformadas por actores de sociedad civil, las cuales desarrollan acciones de control y auditoria social a proyectos y servicios en el nivel municipal. Se pretende seguir fortaleciendo sus capacidades y vincularlas a espacios regionales que trabajan también en estas mismas líneas.	
Gobiernos Locales:	Se considera importante fortalecerlos en sus capacidades técnicas para que puedan cumplir con sus obligaciones y responsabilidades de velar por el bienestar de la población, implementando mecanismos de participación ciudadana para la toma de decisiones sobre el respeto a los derechos humanos, construcción de la democracia y reducción de la pobreza; así mismo en el fortalecimiento de una cultura de transparencia y rendición de cuentas. Particularmente, se consideran a los alcaldes/alcaldesas, a las corporaciones municipales y algunas dependencias de estas, como ser las unidades de medio ambiente, de desarrollo comunitario, defensoras de la niñez, de la mujer, sistemas de información, entre otras.	
Mancomunidades:	Es importante contribuir al fortalecimiento de asociaciones de municipios y expresiones de sociedad civil a nivel de micro-regiones (4-8 municipios), ya que consideramos que son esfuerzos que tratan de impulsar y favorecer el desarrollo local y son espacios de incidencia en el gobierno central.	

Líderes Eclesiales:	Se consideran tanto evangélicos como católicos, hay algunas estructuras que aglutinan a estos líderes de varias Iglesias en algunos municipios, sin embargo también se trabaja con líderes eclesiales no organizados. Este actor es importante por su rol estratégico, de influencia sobre otros actores en el fortalecimiento de principios y valores, necesarios para la promoción de los derechos humanos, la construcción de la democracia y de una cultura política basada en el dialogo, la transparencia y la rendición de cuentas.	
Comités de Emergencia Municipal (CODEM):	Estos son las instancias enlaces municipales dentro del sistema de contingencias del país, encargadas de establecer todos los mecanismos necesarios para la atención de las emergencias en su municipio, están conformados por representantes de los diversos sectores y organizaciones municipales, de instancias del gobierno central y organizaciones de ayuda humanitaria representadas en el municipio. Se pretende incrementar sus capacidades para la preparación y atención de desastres.	
Redes Ambientales:	Aquí se consideran las Asociaciones Municipales de Juntas de Agua, las Asociaciones de Productores Ambientalistas y los Consejos Consultivos Municipales del Sistema Forestal, todos estos con el fin de fortalecer sus conocimientos y capacidades en la promoción y ejecución de políticas públicas encaminadas a la protección de los recursos naturales. El personal de CASM: Se desarrollarán las competencias y habilidades del personal, a través de un proceso de actualización constante con el fin de ofrecer servicios oportunos y de calidad a la población demandante en las líneas de intervención del proyecto.	
Instituciones del Gobierno Central:	Instituciones con representación el municipio y en la región son actores importantes sobre que es necesario incidir para la movilización de recursos, apoyo general de los proyectos y dar espacios de encuentro en las comunidades para implementar proyectos de desarrollo.	AID
Organizaciones No-Gubernamentales:	Es necesario de mantener un proceso de coordinación interinstitucional con otras ONG's nacionales e internacionales, que permite a CASM el intercambio de experiencias, conocimientos, recursos y apoyo mutuo en acciones a favor del logro de los objetivos institucionales	
Organizaciones del Sector Privado:	Gremios empresariales, sindicales, empresas privadas nacionales e internacionales, fundaciones privadas.	